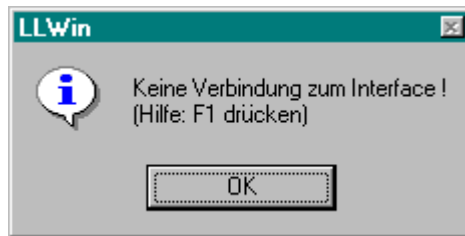


Meldung: Keine Verbindung zum Interface

Diese Fehlermeldung wird erzeugt, wenn vor dem Laden des Steuerungsprogramms im Online-Modus oder beim Download keine Datenverbindung zwischen PC und Interface aufgebaut werden konnte.



Zur Behebung des Problems sollte die [Interfacediagnose](#) im Menü **Optionen** gestartet und die nachfolgenden Punkte überprüft werden.

Intelligent Interface Art.-Nr. 30402

- **Die Stromversorgung?**

Wird das Interface auch wirklich richtig mit Strom versorgt?

Verwendest du als Stromversorgung Batterien oder Akkus, besteht die Möglichkeit, dass leere Akkus nicht mehr genug Spannung liefern. Sinkt die Spannung der Batterie unter 6 Volt, funktioniert der Prozessor des Interfaces nicht mehr.

Die Leuchtdiode leuchtet trotzdem noch, wenn auch schwach. Dann solltest du die Akkus neu laden bzw. neue Batterien verwenden, oder aber das Interface wenn möglich mit einem Netzgerät testen. Die Verwendung leerer oder zu schwacher Akkus ist übrigens die häufigste Fehlerursache für die Meldung „keine Verbindung zum Interface“. Deshalb solltest du sicherstellen, dass diese Ursache ausgeschlossen werden kann.

- **Falsche Schnittstelle gewählt?**

Überprüfe mit den Unterlagen zu deinem PC, ob das Interface an der eingestellten seriellen Schnittstelle angeschlossen ist. Die Schnittstelle kann in LLWin mit dem Befehl [Interfaceeinstellungen](#) im Menü **Optionen** geändert werden.

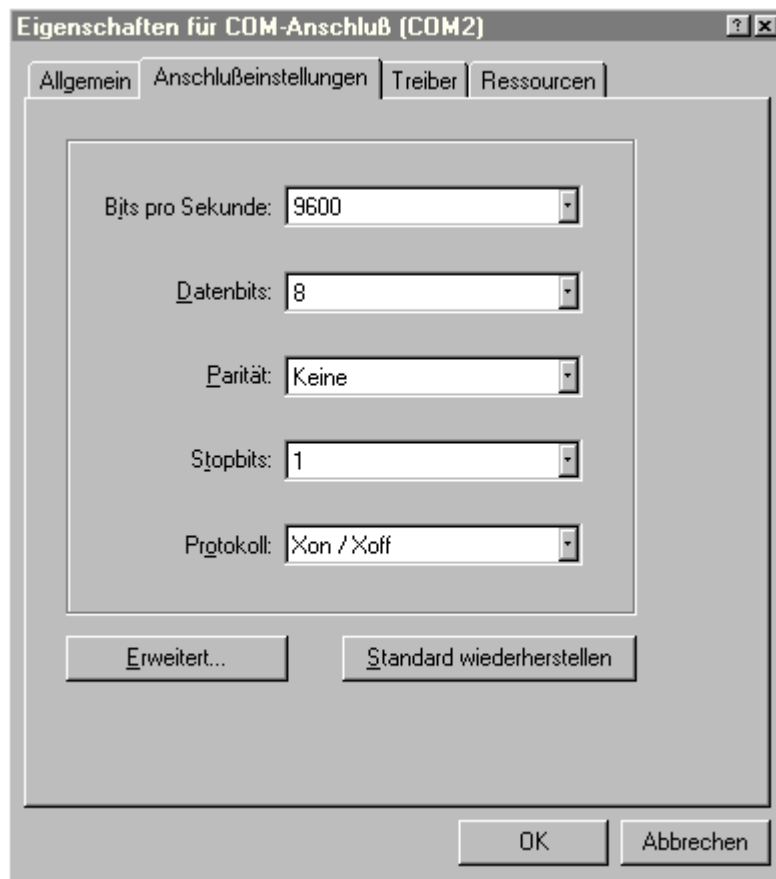
- **Ist das Interface noch im Download-Modus?**

Nach dem Download ist das Interface nicht ansprechbar und es erscheint die Meldung „Keine Verbindung zum Interface“. Um den Download-Modus wieder zu verlassen, genügt es, die Stromversorgung für einige Sekunden zu unterbrechen. Danach sollte das Interface wieder ansprechbar sein.

Wichtig: Beim Starten von Windows NT 4.0 wird vom System über die seriellen Schnittstellen kommuniziert und das Intelligent Interface Art.-Nr. 30402 automatisch in den Download-Modus umgestellt. Um einen Download oder den Online-Modus zu starten, muss die Stromversorgung des Interfaces für mindestens 3 Sekunden unterbrochen werden.

- **Stimmen die Systemeinstellungen der Schnittstelle?**

Hierzu musst du START-EINSTELLUNGEN-SYSTEMSTEUERUNG starten und anschließend bei SYSTEM die Registerkarte „Gerätemanager“ aufrufen. Unter ANSCHLÜSSE kannst du die Eigenschaften der betreffenden Schnittstelle einstellen. Es gelten folgende Ansehlusseinstellungen:



- **Funktioniert die Schnittstelle überhaupt?**
Dies kannst du herausfinden, indem du eine serielle Maus daran anschließt und den PC neu startest. Funktioniert die Maus, schaltest du den PC aus, schließt die Maus an eine andere serielle Schnittstelle an und startest den PC neu. Dann erst wird das Interface an die freie Schnittstelle angeschlossen, die durch die Maus erfolgreich getestet wurde.
- **Gibt es einen Konflikt mit einem anderen Gerätetreiber?**
Gibt es einen Konflikt mit einem anderen Gerätetreiber an der selben Schnittstelle (z. B. Modem)? Eventuell muss dieser Treiber deaktiviert werden.

Falls du immer noch keine Verbindung zum Interface herstellen kannst, ist wahrscheinlich das Interface oder das Verbindungskabel defekt. In diesem Fall wendest du dich an den fischertechnik-Service.

0 Paralleles Interface Art.-Nr. 30520

- **Falsche Schnittstelle gewählt?**
Überprüfe mit den Unterlagen zu deinem PC, ob das Interface an der eingestellten parallelen Schnittstelle angeschlossen ist. Die Schnittstelle kann in LLWin mit dem Befehl [Interfaceeinstellungen](#) im Menü **Optionen** eingestellt werden.
- **Die Stromversorgung?**
Wird das Interface richtig mit Strom versorgt? Verwendest du als Stromversorgung Batterien oder Akkus, besteht die Möglichkeit, dass leere Akkus nicht mehr genug Spannung liefern. **Hinweis: Die rote LED an diesem Interface leuchtet nicht, wenn die Stromversorgung angeschlossen wird, sondern erst, wenn das Interface vom PC angesprochen wird.**

- **Nur für Windows NT Benutzer: Schwierigkeiten mit dem Parallel-Port-Treiber?**
Der Treiber für die parallele Schnittstelle konnte nicht installiert werden. Dann müsste beim Installieren von LLWin eine entsprechende Meldung erschienen sein. Dieser Treiber kann auf dem PC nur von demjenigen installiert werden, der „Administrator-Rechte“ besitzt. Wende dich in diesem Fall an deinen Systemadministrator.
- **Interface defekt?**
Dann wendest du dich an den fischertechnik-Service.